



Sosyal Uyum Yardımı (SUY) Programı Teknik Analiz Raporu

Temel İhtiyaç Yardımından
Geçim Kaynaklarına Geçiş

2019 Birinci Çeyrek

**Türk Kızılay
Kızılaykart Nakit Temelli Destek Programları
Ankara, 2019**

Kızılaykart Nakit Temelli Destek Programlarına bağlı ilgili biriminden izin alarak, kaynağın açıkça belirtilmesi şartı ile bu yayının herhangi bir kısmı alıntı yapılabilir, kopyalanabilir, başka dillere çevrilebilir veya toplantıya uyarlanabilir.





Bu çalışmada kullanılan tüm fotoğrafların telif hakkı aksi belirtilmedikçe Türk Kızılay Kızılaykart Nakit Temelli Destek Programlarına aittir.

TK-NTDP/DG/R1/I/170519



info@kizilaykart.org

İçindekiler

	1. KIZILAYKART Platformu.....1
	1.1. Platform Hakkında.....1
	1.2. Kızılaykart Programları.....1
	2. Sosyal Uyum Yardım (SUY) Programı.....3
	2.1. Program Hakkında.....3
	2.2. Uygulayıcı Ortak, Kurum ve Kuruluşların Rol ve Sorumlulukları.....3
	2.3. Program Güncelleme Çalışmaları (Temel İhtiyaç Yardımından Geçim Kaynaklarına Geçiş).....4
	3. Geçiş Süreci Teknik Analizi.....4
	3.1. Teknik Analiz Süreci.....4
	3.2. Kırılganlık Analizi.....5
	3.2.1. Kırılganlık Profillendirmesinde Kullanılan Bileşenler.....5
	3.2.2. Kırılganlığın Gruplandırılması.....7
	3.3. Kapasite Analizi.....7
	3.3.1. Kapasite Profillendirmesinde Kullanılan Bileşenler.....7
	3.3.2. Kapasitenin Gruplandırılması.....8
	3.4. Hedef Tahmin Çalışması.....9
	3.5. Hedef Kitle.....10
	3.6. Öngörülen Geçiş Süreci Aşamaları.....11
	4. Sonuç ve Öneriler.....12

Kaynakça	12
-----------------------	-----------





Güçlü bireyler.
Güçlü toplumlar.



IOM - OIM

Kısaltmalar

- ECHO** : Avrupa Birliği Sivil Koruma ve İnsani Yardım Genel Müdürlüğü
(European Civil Protection and Humanitarian Aid Operations)
- NTP** : Kızılaykart Nakit Transfer Programları
- WFP** : Birleşmiş Milletler Dünya Gıda Programı
(World Food Programme)
- SUY** : Sosyal Uyum Yardımı
- ŞEY** : Şartlı Eğitim Yardımı
- UNICEF** : Birleşmiş Milletler Çocuklara Yardım Fonu
(United Nations International Children's Emergency Fund)
- YTDE** : Yetişkinler için Türkçe Dil Eğitimi Programı
- UNDP** : Birleşmiş Milletler Kalkınma Programı
(United Nations Development Programme)
- İTMD** : İnsan Ticareti Mağdurlarının Desteklenmesi Programı
- IOM** : Uluslararası Göç Örgütü (International Organization for Migration)
- GİGM** : T.C. İçişleri Bakanlığı Göç İdaresi Genel Müdürlüğü
- AÇSHB** : Aile, Çalışma ve Sosyal Hizmetler Bakanlığı
- PDM** : Yardım Sonrası İzleme ve Değerlendirme Anketi
(Post Distribution Monitoring Survey)
- FCS** : Gıda Tüketim Skoru (Food Consumption Score)
- DDS** : Gıda Tüketim Çeşitliliği (Diet Diversity Score)
- rCSI** : Temel Baş Etme Stratejileri (Reduced Coping Strategy Index)
- HRCS** : Yüksek Risk Baş Etme Stratejileri (High Risk Coping Strategy)
- AHS** : Asgari Harcama Sepeti (Minimum Expenditure Basket – MEB)

Tablolar

Tablo 1: Kapasite Belirleme Matrisi

Tablo 2: Kırılgan Kesimin Gruplandırılması

Tablo 3: Kapasite Gruplandırması

1.1. Platform Hakkında

2011 yılında Suriye’de başlayan iç karışıklık sonrası en büyük göç dalgasını alan Türkiye, Avrupa Birliği Sivil Koruma ve İnsani Yardım (ECHO) fonu tarafından desteklenen acil insani müdahale faaliyetlerinden en kapsamlısını Kızılaykart aracılığı ile yürütmektedir. Kızılaykart, mağdur durumda olan bireylerin temel yaşamsal ihtiyaçlarını onurlu bir şekilde karşılayabilmeleri için tasarlanmış nakit temelli destek aracıdır. Yararlanıcılara yardımlar Kızılaykart Nakit Transfer Programları (NTP) aracılığıyla yapılmaktadır. **NTP çoklu nakit yardımı programlarının eş zamanlı uygulanmasına olanak verecek biçimde tasarlanmıştır.**

Kayıt ve başvuru süreçlerinin düzenli olarak takip edildiği platformda, entegre veri tabanı aracılığıyla veri yönetimi güvenliği sağlanmakta ve yararlanıcılara **nakit yardım transfer** süreçleri kesintisiz gerçekleştirilmektedir. **Dış erişim** faaliyetleri aracılığıyla, programa erişim ve bilgi edinme konusunda zorluk yaşayanlara destek sağlanmakta, **iletişim** stratejileri aracılığıyla geri bildirim ve şikâyet mekanizması düzenli devam etmektedir. Programların **Çağrı Merkezi** 5 dilde hizmet vermektedir. **Doğrulama ve Gözlem** faaliyetleri programların verimliliğini ve yararlanıcılar üzerindeki etkisini ölçmek üzere yapılmaktadır. Programlar kapsamında **yönlendirme** mekanizması kullanılmakta ve yönlendirilen vakalar takip edilmektedir. **Koordinasyon** faaliyetleri ve bilgilendirme toplantıları saha düzeyinde programlar hakkında güncel bilgi sağlamak için gerçekleştirilmekte ve nakit ağlarında yer alan çalışma grupları arasında deneyim paylaşımı yapılmaktadır. Platform bünyesinde bulunan programlar, kırılgan grupları hedef alan ve harcama özgürlüğü sağlayan yapısıyla geniş bir sosyal koruma alanına sahiptir. Nakit transfer programları aracılığıyla, yararlanıcıların sosyal uyumu hedeflenmektedir. Programlar kapsamında; şartlı / şartsız ve kısıtlı / kısıtlı olmayan olmak üzere e-kupon ve e-nakit gibi farklı transfer modelleri uygulanmaktadır.



1.2. Kızılaykart Programları

Kızılaykart ilk kez 2011 yılında temel ihtiyaçların seçim özgürlüğü ile sağlanması amacıyla Türk vatandaşlarının hizmetine sunulmuş, yenilikçi bir nakit transfer programı olarak uygulanmaya başlanmıştır. Ardından pilot olarak 5 Ekim 2012 tarihinde Kilis-Öncüpınar Geçici Barınma Merkezi’nde yaşayan Suriyelilerin kullanımına sunulmuştur. Ekim 2012 tarihinde Türk Kızılay ve WFP (Birleşmiş Milletler Dünya Gıda Programı) işbirliği ile Kamp İçi Gıda Destek Programı başlatılmış, 2015 yılının Temmuz ayında Kamp Dışı Gıda Destek Programı ile kamp dışında yaşamakta olan yabancı uyruklu bireyler hedeflenmiştir. Kasım 2016 tarihinde Sosyal Uyum Yardım Programı (SUY) ve Mayıs 2017 tarihinde Şartlı Eğitim Yardım Programı (ŞEY) başlatılmış ve Nisan 2017’de Kamp Dışı Programı sonlandırılarak bu kapsamdaki uygun olan yararlanıcılar SUY Programı’na yönlendirilmiştir. Bu sayede Kamp Dışı Gıda Destek Programı sonlandırılmadan SUY Programına başvuru olanağı sağlanmıştır. Önümüzdeki süreçlerde Kızılaykart Platformu insani yardımın yanı sıra direnç arttırmaya yönelik program ve projelerde de rol üstlenmeyi hedeflemektedir. Bununla birlikte mevcut programlara ek olarak yeni program ve projeler üzerinde çalışılmaktadır. Avrupa Birliği’nin en büyük nakdi yardım fonu ile yürütülen SUY Programı zaman içerisinde kapsamını genişletmiştir.

SUY’un yanı sıra, platform bünyesinde aşağıda sıralanmış programları da barındırmaktadır:



a. Kamp İçi Gıda Destek Programı, Türk Kızılay ve WFP işbirliğiyle Türkiye’de yedi farklı kampta yaşayan 90.666 kişiye nakit temelli destek sağlamaktadır. Kamp İçi Gıda Programı kapsamında; yararlanıcılar anlaşmalı marketlerden Kızılaykart aracılığıyla gıda ihtiyaçlarını karşılayabilmektedirler. Anlaşmalı marketler aracılığıyla kişilerin tüketim alışkanlıkları analiz edilebilmektedir. Ekim 2012 tarihinde başlayan Program kapsamında, yararlanıcıların Kızılaykart’larına gıda alımı yapabilmeleri için her ay kişi başına 50 TL yükleme gerçekleştirilmektedir.

Kamp İçi Gıda Destek Programı; **şartsız ve kısıtlamalı** bir e-kart yapısına sahiptir.



b. Şartlı Eğitim Yardımı Programı (ŞEY), okul çağında çocukları olan ve maddi imkanı kısıtlı aileleri, çocuklarını okula göndermeleri konusunda teşvik etmektedir. ŞEY Programı’nın Yabancılar İçin Yaygınlaştırılması kapsamında ödemeler, 2017 Mayıs tarihi itibarıyla Kızılaykart üzerinden yapılmaya başlanmıştır. ŞEY Programı ECHO, ABD Dışişleri Bakanlığı Nüfus, Mülteciler ve Göç İdaresi ve Norveç Hükümeti tarafından fonlanmaktadır. Program UNICEF ve devlet kurumlarıyla işbirliği içinde yürütülmektedir. ŞEY Programı, anaokulundan 12. sınıfa kadar öğrencileri bir ay içinde 4 günden fazla devamsızlık yapmamak şartı ile desteklemektedir. Öğrenciler Türk devlet okulları ve geçici eğitim merkezlerinden eğitim alarak programdan yararlanabilmektedir. Son ödeme Ocak 2019 tarihinde gerçekleşmiş olup, 394 bin çocuk ödeme almıştır.

ŞEY Programı; **şartlı ve kısıtlamasız** bir nakit transfer yapısına sahiptir.



c. Yetişkinler için Türkçe Dil Eğitimi Programı, Birleşmiş Milletler Kalkınma Programı (UNDP) ve Milli Eğitim Bakanlığı ile işbirliğiyle başlayacaktır. Program kapsamında 52.000 Suriye uyruklu yabancıya Türkçe dil eğitimi verilecektir. Eğitime katılım sağlayacak olan kişilere teşvik ödemesi Kızılaykart aracılığıyla sağlanacaktır. Programın amacı dil öğrenimi sayesinde kişilerin sosyal uyumuna katkıda bulunulması ve bu sayede iş piyasasına erişimlerinin kolaylaştırılmasıdır.

d. İnsan Ticareti Mağdurlarının Desteklenmesi Projesi, Uluslararası Göç Örgütü (IOM) ve Göç İdaresi Genel Müdürlüğü (GİGM) ile işbirliği içerisinde insan ticareti mağdurlarına destek sağlamak üzere başlamıştır. Proje kapsamında barınma merkezlerinde psiko-sosyal destek uzmanları görevlendirilmiştir. Psiko-sosyal desteğin yanı sıra, mağdurlara ve onların çocuklarına Kızılaykart aracılığıyla nakdi yardım sağlanmaktadır.

Platform büyüyerek kapsam ve etki alanını genişletmektedir. Programlardan biri olan SUY ise hitap ettiği kitle ve şartsız, kısıtlamasız program olma özelliğiyle Kızılaykart bünyesinde bulunan en kapsamlı projedir. Sosyal uyum yardım programı ile ilgili detaylı bilgi ve bu rapora konu olan SUY programının teknik çalışması raporun bir sonraki bölümünü oluşturmaktadır.

2. SOSYAL UYUM YARDIM (SUY) PROGRAMI

2.1. Program Hakkında

Türkiye Cumhuriyeti ile Avrupa Birliği arasında yapılan müzakereler çerçevesinde Türkiye’de bulunan yabancılar içerisinde koşullara göre uygun bulunan 1,5 milyon kişiye Kızılaykart aracılığı ile nakdi destek sağlanmasına yönelik Sosyal Uyum Yardım Programı (SUY) 20 Ekim 2016 tarihinde pilot olarak, 28 Kasım 2016 tarihinde ise tüm Türkiye’ye yaygınlaştırılarak başlatılmıştır. Türkiye Cumhuriyeti ve Avrupa Birliği, Suriye Krizi İnsani Yardımlar maksadı ile Avrupa Komisyonu İnsani Yardımlar ve Sivil Koruma Genel Müdürlüğü (ECHO) tarafından sağlanacak olan fonun kullanımı noktasında mutabık kalmışlardır.



This project is funded by the European Union.
Bu proje Avrupa Birliği tarafından finanse edilmektedir.
هذا المشروع تم تمويله من قبل الاتحاد الأوروبي

SUY, Türkiye’de Uluslararası Koruma veya Geçici Koruma altında yaşayan ve yardıma ihtiyacı olan ve kamp dışında yaşayan tüm yabancı uyruklu kişilere nakit yardımı sağlamak için tasarlanmıştır. Gıda, barınma, giyim gibi temel ihtiyaçların onurlu bir şekilde karşılanmasına olanak veren ve şartsız bir nakit yardım programı olan SUY, Kızılaykart aracılığı ile yürütülmektedir.

Kızılaykart sahibi olarak belirlenen yararlanıcılara temel ihtiyaçlarını karşılamak üzere kişi başı aylık 120 TL yüklenmekte, yararlanıcılar bu meblağları nakit olarak ATM'lerden çekebilme ve/veya POS cihazlarından kullanarak alışveriş yapabilmektedir. Program kapsamında yararlanıcılara ayrıca her üç ayda bir ek ödeme ve ağır engelli bireyi olan hanelere de aylık olarak fazladan nakdi yardım sağlanmaktadır. Bu ek ödemelerin amacı faydalanıcıların ekonomik dirençlerinin artırılarak sosyal hayata uyumlarını desteklemektir.

SUY Programı kapsamında başvurular, Sosyal Yardımlaşma ve Dayanışma Vakıfları ile Türk Kızılay tarafından açılan hizmet merkezlerinde alınmaktadır. Türk Kızılay tarafından yabancıların yoğun olarak yaşadığı bölgeler tespit edilmiş olup hedef kitlenin başvurularını almak amacıyla açılmış 18 hizmet merkezinin 9’u faaliyetlerini sürdürmektedir.

2.2. Uygulayıcı Ortak, Kurum, Kuruluşların Rol ve Sorumlulukları

SUY Programı çoklu ortaklar tarafından uygulanmakta ve kamu kurumları tarafından desteklenmektedir. Türk Kızılay, program kapsamında genel olarak kurum/kuruluşlar arasındaki iletişimin sağlanması, Türk Kızılay Hizmet Merkezleri aracılığıyla başvurulara destek verilmesi, veri doğrulama süreçlerinin yürütülmesi, banka ile koordinasyon ve fonların aktarımının yapılması, bunlara yönelik dış erişim ve izleme & değerlendirme faaliyetlerinin gerçekleştirilmesi, 168 Çağrı Merkezi ve yararlanıcılarla iletişim kanallarının yönetilmesi, koruma vakalarının tespiti ve yönlendirilmesi ile yararlanıcı/fon sağlayıcı/program ortaklarına hesap verebilirlik konularından sorumludur.

- Aile, Çalışma ve Sosyal Hizmetler Bakanlığı (AÇSHB) programın ana uygulayıcı ortaklarından biridir. Bakanlık, Sosyal Yardımlaşma ve Dayanışma Vakıfları ağı aracılığıyla başvuruların alınmasından ve başvuru veri tabanının yönetilmesinden sorumludur. Bunun yanı sıra, Bakanlığa bağlı vakıflar aracılığıyla hane ziyaretlerinin yapılması ve takdir hakkı süreçlerinin yürütülmesi sağlanmaktadır. Program ana uygulayıcı ortaklarıyla beraber programa ilişkin geliştirme ve değerlendirmelerin yapılmasından sorumludur. AÇSHB Uluslararası İş Gücü Genel Müdürlüğü ise yürütme kuruluna eş başkanlık etmektedir ve SUY programının paydaşlar arasında koordinasyonunun sağlanmasından sorumludur.
- ECHO ana fon sağlayıcı ve yürütme kurulunun eş başkanıdır.
- Dünya Gıda Programı (WFP) fon aktarımının sağlanması, ECHO fonlama gereklilikleriyle SUY Programı uyumunun temin edilmesi, program paydaşlarına yönelik kapasite artırımı, program ve süreçle ilgili izleme & değerlendirme faaliyetlerinin yürütülmesi ve hesap verebilirlikten sorumludur.
- Programın uygulanmasına destek veren kamu kurumları ise Göç İdaresi Genel Müdürlüğü ve Nüfus ve Vatandaşlık İşleri Genel Müdürlüğü'dür. Göç İdaresi Genel Müdürlüğü, sığınmacılara yönelik yapılan yardımın genel yönetimi ve koordinasyonundan sorumludur. Geçici Koruma/Uluslararası Koruma düzenlemeleri kapsamında sığınmacı kayıtlarından ve SUY yararlanıcıları için gereken kimlik temininden sorumludur.
- Nüfus ve Vatandaşlık İşleri Genel Müdürlüğü, nüfus idaresinin, vatandaşlık işlemleri ve nüfus istatistiklerinin denetlenmesinden sorumludur. SUY’un bir önkoşulu olarak, Nüfus Müdürlükleri, sığınmacıların ikamet adreslerini bölgesel seviyede kaydetmekten sorumludur.
- Finansal Hizmet Sağlayıcı Halkbank, hak sahiplerine elektronik kart sistemi ile finansal ödeme hizmeti sunmaktan sorumludur.

2.3. Program Güncelleme Çalışmaları (Temel İhtiyaç Yardımından Geçim Kaynaklarına Geçiş)

2016 yılı Kasım ayından bu yana SUY Programı, Türkiye’de Uluslararası ve Geçici Koruma kapsamında yaşamakta olan kırılgan sığınmacı nüfusu hedeflemektedir. Politika belirleyiciler ve fon sağlayıcılar tarafından, önümüzdeki süreçlerde kişilerin SUY yardımına olan bağımlılıklarının azaltılması gerektiği ve geçim kaynakları olanaklarına yönlendirilerek sosyal uyuma katkı sağlanmasının önemi vurgulanmıştır. Bu bağlamda, SUY Programının verimli bir geçiş sürecini sağlayacak şekilde yeniden şekillendirilmesi gerekmektedir.

SUY programında yer alan faydalanıcıların temel ihtiyaç yardımından geçim kaynakları olanaklarına ve diğer yönlendirmelere (koruma, temel hizmetler) geçişini sağlayacak bir mekanizma kurulması öngörülmektedir. Program kırılgan sığınmacıların gıda, giyim, barınma gibi temel ihtiyaçlarını karşılamalarına destek sağlıyor olsa da sığınmacı nüfusun istihdam olanaklarından faydalanmaları, kendi gelirlerine sahip olmaları ve kapasitelerini uygun şekilde kullanmaları önem taşımaktadır.

Kişilerin temel ihtiyaçlarını karşılamak üzere nakdi yardım olarak sürdürülen SUY Programının ve Kızılaykart platformunun gelecek dönemlerde geliştirilmesi ve program kapsamında bulunan en kırılgan kesimin belirlenerek; geriye kalan yararlanıcılardan iş hayatına geçiş yapabilecek çalışma potansiyeli olan kişilerin tespiti ve bu kitlenin ilgili devlet otoriteleri aracılığı ve koordinasyonu ile iş olanaklarına yönlendirilmesi hedeflenmektedir. Yabancıların iş olanaklarına erişmeleri konusunda Geçici Koruma Kanunu, Geçici Koruma kapsamında olan bireylere çalışma izni elde etme hakkı tanımaktadır. Bu kanuna bağlı olarak, Bakanlar Kurulu 15 Ocak 2016 tarihinde prensip ve prosedürleri belirleyen yasayı yayınlamıştır. Yasaya istinaden sığınmacıların kendi yaşamlarını onurlu bir şekilde destekleyebilmek için yönlendirme yapılması noktasında çalışmalar yapılmaktadır. Böylece SUY yararlanıcıları daha sürdürülebilir bir yaşama geçiş yapabileceklerdir.



Platform yapısı gereği sürekli gelişime açık ve dinamik süreçleri olan bir sistem olması sebebi ile, bünyesinde bulunan programlar kapsamında çeşitli analiz ve planlama çalışmaları yapılmaktadır. Bunlardan birisi olan SUY Programının teknik analizi, program havuzunda bulunanlardan geçim kaynaklarına yönlendirilecek kişilerin belirlenmesi hususunda bir öngörü oluşturmayı hedeflemiştir. Raporun bir sonraki kısmı bu çalışmanın ayrıntılarını içermektedir.

3. GEÇİŞ SÜRECİ TEKNİK ANALİZİ

3.1. Teknik Analiz Süreci

Teknik Analiz çalışması 2019 yılından başlayarak temel ihtiyaç yardımı alan kişilerden geçim kaynaklarına yönlendirilebilecek kesimin belirlenebilmesi için örneklem üzerinden mevcut SUY havuzunu hedeflemiş; çıkan sonuçların programın geleceğinin tasarlanmasında öngörü oluşturması amaçlanmıştır. Kişilerin kırılganlık kriterlerine göre SUY programına kabul edildiği düşünüldüğünde, kişilerin dirençlerinin artırılması ve sosyal hayata daha fazla entegrasyonlarının sağlanması son derece önemli bir süreç olarak görülmektedir. Bu amaçla geçiş sürecinin kurgulanması ve doğru hedeflemenin yapılabilmesi amacıyla yapılan analizler, ilerleyen süreçteki çalışmaların ilk adımı olarak kabul edilebilir. Eldeki veriler ışığında, kırılgan olarak kabul edilen yararlanıcıların ne seviyede kırılgan oldukları SUY programında kalmaya devam edecek kesimin belirlenmesinde rol oynayacaktır. Nitekim program kapsamında demografik bilgileri bulunan hanelerin hepsinde çalışabilir durumda olan kişilerin olamayacağı gerçeği, analiz çalışmasının birinci bölümünde dikkatle incelenmiş, olası yanlış hedeflemelerin mümkün olduğu kadar önüne geçilmesi için kontrol göstergeleri kullanılmıştır. Kırılganlık durumlarına göre program kapsamından çıkartılmayacak kişilerin belirlenmesinden sonra, geçim kaynaklarına yönlendirilebilecek kişilerin yetkinliklerinin araştırılması, buna göre gerekli eğitim programlarına yönlendirilmesinde doğru hedefleme yapılması çalışmanın bir sonraki bölümünde yer almaktadır.

Kişiler Türkçe dil seviyeleri, asgari harcama sepetini karşılama imkanları ve eğitim seviyelerine göre kapasite analizine tabi tutulmuş, sonuçlar belli gruplandırmalarla değerlendirilmiştir. Burada önemle belirtilmesi gereken nokta, kırılabilirlik analizi ile kapasite analizi arasında organik bir yapının kurulmadığıdır. Başka bir deyişle, kırılabilirlik analizi ile SUY havuzunda bulunan kişiler örneklem üzerinden belli kriterlere göre gruplandırılmıştır. Daha sonra bu kriterler mevcut veri tabanındaki reel kişilere göre işletilerek, analiz sonuçları ve gerçek değerler karşılaştırılmıştır. Bu sayede örneklem üzerinden yapılan kırılabilirlik analizinin gerçekte ne kadarlık kitleyi kapsadığı kontrol edilmiştir. Kapasite analizi ise kişilerin kırılabilirliklerini dikkate almadan yine örneklem üzerinden tüm SUY havuzu temel alınarak yapılmıştır. En kırılabilir olarak kabul edilen grupta dahi çalışma ve eğitim alma kapasitesine sahip kişilerin olabileceği varsayılarak analiz gerçekleştirilmiştir. Analizin son bölümünde çalışabilecek kapasiteye sahip grupların olası yönlendirme senaryoları üzerinde durularak, olası risklerin de önemine dikkat çekilmiştir.



3.2. Kırılabilirlik Analizi

SUY Programından yararlanan kişilerin kırılabilirlik seviyelerinin belirlenmesi ve buna bağlı olarak programda bulunan kişilerin profillerinin araştırılması ile ilgili çalışmaların temelinde Yardım Sonrası İzleme ve Değerlendirme (Post Distribution Monitoring - PDM) anket sonuçları bulunmaktadır. Mevcut SUY programı havuzunun güncel durumunu ortaya koyma ve gelecek çalışmalara katkı sağlaması amacıyla yapılan anketler hanelerin gıda tüketim skorları, gıda tüketim çeşitliliği, baş etme stratejileri, ekonomik kırılabilirlikleri gibi değerler hakkında bilgi toplamayı hedeflemektedir. Anketin ana belirleyici faktörü; SUY programının kişilerin yaşantılarına etkisini belirlemektir. Bu vesileyle uluslararası standartlara göre belirlenmiş olan değerler göz önünde bulundurularak her ilgili bölüm için belirli puanlar oluşturulmuş ve hanelerin kırılabilirlik seviyeleri saptanmaya çalışılmıştır. Değerlendirmeler sonucunda yararlanıcıların kırılabilirliklerini gruplara ayrılarak analiz edilmesinin program kapsamında yer alan kitlenin durumu hakkında daha doğru sonuçlar ürettiği görülmüştür.

3.2.1. Kırılabilirlik Profillendirmesinde Kullanılan Bileşenler

Kırılabilirlik genel olarak doğal veya insan faktörü tarafından yaratılan tehlike durumunda kişi veya grupların öngörme, baş etme, direnme ve iyileşme kapasitelerinin azalması olarak tanımlanmaktadır. Kırılabilirlik aynı zamanda risk, şok ve stres anında kişi veya grupların dışlanmış, güvensiz ve savunmasız hissetmelerinden dolayı da dış etkenlere bağlı olarak değişkenlik arz etmektedir.¹ SUY programı kapsamında kırılabilirlik kavramı PDM anketlerinde yer alan veriler temel alınarak aşağıdaki göstergeler ışığında tanımlanmaya çalışılmıştır:



> Hanelerin gıda tüketim skoru
(Food Consumption Score – FCS)

> Gıda tüketim çeşitliliği
(Diet Diversity Score – DDS)

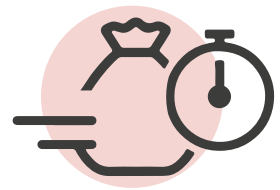
> Gıda harcama yüzdesi



> Temel baş etme stratejileri
(Reduced Coping Strategy Index – rCSI)

> Yüksek risk baş etme stratejileri²
(High Risk Coping Strategy)

> Yüksek risk baş etme stratejilerinin çeşitliliği (Diversity of High Risk CSI)



> Borçlanma

¹ International Federation of Red Cross and Red Crescent Societies, "What is Vulnerability?", <https://www.ifrc.org/en/what-we-do/disaster-management/about-disasters/what-is-a-disaster/what-is-vulnerability/> (Erişim tarihi 2.1.2019)

² Baş etme stratejileri Stres, Kriz ve Acil Durum olmak üzere üç grup altında değerlendirilmektedir. Acil durum baş etme stratejileri yüksek riskli olarak sınıflandırılmıştır.

Kırılganlık analizi yapılırken hem SUY yararlanıcılarının hem de faydalanıcı olmayan kişilerin verileri dikkate alınmıştır. Faydalanıcı olmayan grubun analiz kapsamına alınmasının ana sebeplerinden birisi bu kişilerin potansiyel SUY yararlanıcısı olma durumudur. Başka bir deyişle, SUY programının demografik kriterlerinden dolayı yardım alamayan kişiler aşağıdaki koşullardaki değişimlere bağlı olarak yararlanıcı olma potansiyeline sahiptir:

- > Uygunluğun hanenin demografik yapısına göre belirlendiği program kapsamında, hanelerin demografik yapısının değişkenliği yüksek olabilmektedir.
- > Takdir Hakkı uygulaması ile kriteri karşılamayanlar kırılganlık durumlarına göre yararlanıcı olabilmektedir.
- > Başvuru yapan kişiler uygunluk durumlarına bakılmaksızın SUY havuzunu oluşturmaktadır.

Bu sebeplere ek olarak, sadece programdan yararlanan kişilerin kırılganlık seviyelerinin belirlenmesi çalışmanın kapsamını daraltabileceği için Kırılganlık Analizi yapılırken yararlanıcı olmayanların da değerlendirilmesi önem kazanmıştır. Kırılganlık analizi yapılırken, harcama alışkanlıkları ile en çok kullanılan baş etme stratejilerinin doğru analiz edilebilmesi amacıyla en güncel veri seti olan Panel PDM 2018 (Nisan-Ağustos) anket sonuçları dikkate alınmıştır. Veri seti, harcamaların ve baş etme stratejilerinin eğilimlerini de en güncel haliyle yansıtmaktadır.

Yürütülen saha ve anket çalışmaları, PDM anketinde bulunan kırılganlıkla ilgili soruların hanelerin durumunu en iyi şekilde yansıtabileceğini göstermektedir. Kırılganlık ölçme noktasında, göstergelerin (Gıda tüketim skoru, baş etme stratejileri gibi) ne kadar etkili olduğunu görmek için sorulara verilen cevaplara göre göstergeler arası karşılaştırma yapılmıştır. Bu noktada karşılaştırmalarda en fazla etkin görünen ve anlamlı sonuçlar veren göstergeler kırılganlık analizi bileşenlerinde yer almıştır.

Buna göre;

1. Temel Baş Etme Stratejileri

2. Borçlanma

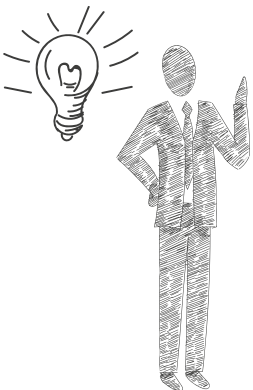
3. Yüksek Baş Etme Stratejileri göstergelerinin en uygun sonuçları verdiği görülmüştür.

Çalışmanın ilgi çekici noktası ise gıda tüketim skoru (FCS) ve gıda harcama yüzdelerinin esasında kişilerin kırılganlıklarını ölçmede etkili sonuçlar vermediğidir. Bunun sebebi ise haneler son çare olarak gıda harcamalarında kesintiye gidebilmekte, diğer baş etme yöntemlerini kullanmayı önceliklendirebilmektedir.

Kısacası gıda tüketim skoru ve gıda harcamaları kritik eşikte bulunan haneler diğer hanelere göre en kırılgan grubu oluşturmaktadır.



Her ne kadar borçlanmanın da diğer göstergelerle beraber kırılganlık ölçümünde en uygun sonucu verdiği daha önce aktarılmış olsa da, veri toplama metodundan dolayı borçlanmanın genel itibarıyla sağlıklı bir kırılganlık göstergesi olmayacağı öngörülmektedir. Bununla birlikte diğer göstergelere göre çok değişkenlik gösterdiği için (rutin ölçülebilir değer olmadığı) analiz sonucunu olumsuz etkileyebileceği düşünülmektedir. Ancak profilendirme çalışmasında borçlanma göstergesi ölçüm amaçlı değil, kontrol amaçlı kullanılmıştır.



Sonuç olarak, yukarıda bahsedilen sebeplerden dolayı hanelerin kırılganlıklarının profilendirmesinde aşağıdaki göstergelerin dikkate alınması gerektiği sonucuna varılmıştır:

- Gıda Tüketim Skoru
- Asgari Harcama Sepeti ve Diğer Harcamalar
- Yüksek Riskli Baş Etme Stratejilerinin Kullanımı
- Temel Baş Etme Stratejileri (Ek Gösterge)

Kontrol göstergesi:

- Borçlanma

3.2.2. Kırılganlığın Gruplandırılması

SUY Programı sahip olduğu kriterler bakımından en muhtaç ve kırılgan durumda olan sığınmacıları hedeflemektedir. Kırılganlık Analizi yapılırken kullanılan veri setinin vermiş olduğu sonuçlara göre kırılganlık durumu gruplara ayrılarak değerlendirilmektedir. Ancak burada altı çizilmesi gereken konu, analizlerin veri setinin sunmuş olduğu sınırlar çerçevesinde gerçekleştirilebildiği ve “az kırılgan” olarak tanımlanan grupların dahi hala programdan yararlanan en muhtaç ve kırılgan kesime dahil olduğudur. Başka bir ifadeyle, bu çalışmada tanımlanan gruplar hala muhtaç durumda olan kişilerden oluşmakta, kırılganlık seviyeleri diğer hanelere göre görece daha düşük veya yüksek olduğu varsayılmakta ve önceliklendirmenin sağlıklı yapılabilmesi için kırılganlık durumları kategorize edilmektedir.

Bu göstergeler ışığında mevcut SUY programı havuzunda bulunan kişilerden alınan örnekleme göre kırılganlıklar belirlenmeye çalışılmış ve çok kırılgan, kırılgan ve az kırılgan olmak üzere üç gruba ayrılmıştır. Kırılgan ve az kırılgan arasındaki ayrımın daha da netleştirilmesi için temel baş etme stratejileri (rCSI) değerleri kullanılmıştır. Buna göre az kırılgan olarak tanımlanan ancak temel baş etme stratejileri (rCSI) değeri görece yüksek olan (>9) kesim kırılgan olarak belirlenmiştir.

Kırılgan ve az kırılgan hanelerin arasındaki ayrım net çizgilerle belirlemek son derece zorlu bir süreçtir ve yukarıdaki göstergeler tam olarak bu ayrımı yapma noktasında yeterli değildir. Bu yüzden kırılgan ve az kırılgan haneleri ayırtmada aşırı hassas kabul edilen temel baş etme stratejileri (rCSI) de ek gösterge olarak kullanılmıştır.³

3.3. Kapasite Analizi

SUY Programına yönelik yürütülen Teknik Analiz Çalışmasının ikinci ayağını yararlanıcıların kapasitelerinin ölçülmesi oluşturmaktadır. Kişilerin eğitim, dil, meslek ve becerilerine yönelik kapasitelerinin araştırıldığı çalışmada Geçim Kaynakları Anketi kullanılmıştır. SUY Programının geleceğinde, kapasite analizine göre belirlenecek olan kesimlerin sahip oldukları yetkinliklere göre önceliklendirilerek geçim kaynakları olanaklarına yönlendirilmesi öngörülmektedir. Bir diğer deyişle, kapasite analizinde ortaya çıkacak olan dil ve mesleki beceri skalalarının bahse konu geçiş sürecini beslemesi düşünülmektedir. Kişilerin ihtiyaç olması halinde öncelikle dil kurslarına, daha sonra mesleki eğitimlere yönlendirilmesi öngörüldüğünde, geçim kaynakları anketinin sonuçlarının önemi daha da artmaktadır. Neticede analiz sonucunda dil/mesleki eğitime ihtiyaç duyabilecek kesimlerin belirlenmesi, doğru hedefleme ve önceliklendirme sürecinin yönetimi açısından çalışmanın bir örnek teşkil etmesi beklenmektedir. Nihai hedefin kişilerin sosyal yardımlara bağımlılıklarını azaltarak dirençlerini güçlendirme olduğu göz önünde bulundurulduğunda, kapasite analizinin sonuçları süreci doğrudan etkileyebilecektir.



Bireysel hedefleme temelli seçilen örneklem üzerinden kişiler dış arama yoluyla aranarak geçim kaynakları anketine katılmaları sağlanmıştır. Bu anket, birey bazında sığınmacıların becerileri, eğitim durumu ve iş geçmişi ile ilgili bilgi toplamak üzere tasarlanmıştır.

Böylece çalışma, SUY Programının geleceğine dair strateji belirlemeye ve sığınmacıların kendi kendilerini geçindirmelerine olanak tanıyacak fırsatlara erişebilmesini destekleyen potansiyel bir geçiş yaklaşımını şekillendirmeye katkı sağlayacaktır. Anket sektörel anlamda çeşitlilik barındıran ve iş olanakları açısından daha çok imkânın bulunduğu varsayılan 19 şehirden 5.332 kişiye uygulanmıştır.

3.3.1. Kapasite Profillendirmesinde Kullanılan Bileşenler:

Kapasite analizinin dayanak noktası olacak göstergeler dikkate alınarak bir çalışma yapılmış olsa dahi, eldeki veriler ışığında kişilerin kapasitelerinin tam olarak belirlenmesi mümkün görünmemektedir. Ancak bu analiz, uygulanan metot ve örneklem kapsamında değerlendirildiğinde kapasite profillendirme çalışmaları için kısıtlı da olsa çıktı verebilecek durumdadır.

Kapasite analizinde aşağıdaki göstergeler kullanılmıştır:

³ Analiz yapılırken 20/80 kuralı olarak da bilinen Pareto Prensipli dikkate alınmıştır. Buna göre gıda tüketim skoru, asgari harcama sepeti, yüksek risk baş etme stratejileri üzerinden hanelerin kırılganlığının kurala göre yaklaşık 80%'inin hesaplanabileceği, geriye kalan 20%'lik kesim için temel baş etme stratejisinin ek gösterge olarak kullanılması gerektiği varsayılmıştır. Pareto Prensipli hakkında detaylı bilgi için: *Ivančić, V. (2014) Improving the decision making process through the Pareto principle application, Economic Thought and Practice, No. 2, ISSN 1039-1330, str. 656-633*

a. Bireyin mensubu olduğu hanenin Asgari Harcama Sepetini tek başına karşılama kapasitesi: Asgari Harcama Sepeti (AHS) bir hanenin belirli zaman zarfında temel ihtiyaçlarını karşılaması için ihtiyaç duyduğu ortalama maliyeti ifade eder.⁴ Sepette gıda, barınma (kira), eğitim, sağlık, hijyen ve temizlik, iletişim ve ulaşım gibi bileşenler dikkate alınarak harcamalar hesaplanır ve kişi başı maliyet değeri belirlenir. Bir kişinin mensubu olduğu hanenin Asgari Harcama Sepetini tek başına karşılama kapasitesi o kişinin kazancının tüm hane üyelerinin toplam ihtiyacına yetiyor olması demektir. SUY programı kapsamında hane ortalamasının 6 kişi olduğu durumda bir kişinin aylık kazancı kendisi dahil toplamda 6 kişinin tüm masraflarını karşılayabilmesi anlamına gelmektedir. Bu seviyede kazanç sahibi olabilecek kişinin iş bulma ve kendi kendine yetebilecek kadar kazanç sağlayabilme kapasitesi yüksektir. Bu özellikleri barındıran kişiler, çalışmada “yüksek kapasiteli” olarak değerlendirilmiştir. Ancak “yüksek kapasite” grubunu oluşturan tek gösterge bu değildir.

b. Türkçe dil yetkinliği: Kapasite analizinin temel dayanaklarından birini oluşturan Türkçe dil yetkinliği kişilerin toplumsal hayatta yer edinmeleri, iş bulmaları ve çalışmalarını ile kendilerine sunulan hizmetlerden etkin yararlanabilmeleri (eğitim, sağlık gibi) bakımından son derece önemlidir. Kişilerin kırılma noktalarının azaltılması ve dirençlerinin artırılması hususunda dil yetkinliği köprü vazifesi gören bir araçtır. Bu sebeple geçim kaynakları anketinde kişilerin dil seviyelerinin anlaşılması için Türkçe konuşma, okuma ve yazma becerileri sorulmakta, başlangıç, orta ve ileri düzey olarak gruplandırılmaktadır. Anketler dış arama yoluyla yapıldığı için kişilerin dil seviyeleri beyana göre ve herhangi bir sınav süreci olmaksızın kayıt altına alınmıştır. Bu tür değerlendirme tek başına yeterli görünmese de, gruplandırma yapıldıktan sonra ortaya çıkan sonuçlar için mantıksal testler yapılmış (örneğin kişinin Türkiye’de bulunma süresi ve dil seviyesi arasındaki bağlantı gibi) ve gruplandırmanın uygun korelasyonlar gösterdiği görülmüştür. Dil yetkinliği için puanlama sistemi kullanılmış ve orta seviye dil puanı ortalama değer olarak kabul edilmiştir.

Türkçe’nin kişilerin iş bulmalarında çok önemli rol oynadığı varsayıldığında, geçim kaynaklarına yönlendirmede Türkçe bilgisi yetersiz seviyede olanların öncelikle dil kurslarına yönlendirilmesi ve kapasite gruplandırması bakımından düşük kapasiteli gruba eklenerek değerlendirilmesi elzemdir.

c. Eğitim Seviyesi:

İyi eğitim almış kişilerin kapasite bakımından değerlendirildiğinde daha kolay öğrenme ve geçim kaynaklarına daha hızlı erişme imkanı olduğu öngörülmektedir. Çalışmada lise ve dengi okullardan mezun olan kişilerin öğrenme kapasiteleri itibariyle gruplamaya daha uygun olduğu varsayılmaktadır. Ayrıca demografik dağılımlar göz önünde bulundurulduğunda lise eğitimini temel almanın anlamlı sonuç verdiği görülmektedir. Bu durumda en az lise mezunu olan kişiler “yüksek kapasiteli”, lise eğitiminin altında eğitim almış (hiç eğitim almamış kişiler dahil) kişiler “düşük kapasiteli” olmak üzere iki gruba ayrılmıştır.



3.3.2. Kapasitenin Gruplandırılması

Geçim kaynaklarına yönlendirilecek kesimi belirlemek için daha önce değerlendirmeye alınan bileşenler göz önünde bulundurularak kapasite analizi yapılmıştır ve kapasite belirlemede aşağıdaki matris kullanılmıştır:

Yüksek Kapasite			Orta Kapasite			Potansiyel Kapasite			Düşük Kapasite		
Türkçe	AHS	Eğitim Seviyesi	Türkçe	AHS	Eğitim Seviyesi	Türkçe	AHS	Eğitim Seviyesi	Türkçe	AHS	Eğitim Seviyesi
Kabul Edilebilir	AHS Üstünde	Lise ve Üzeri	Kabul Edilebilir	AHS Altında	Lise ve Üzeri	Kötü		Lise ve Üzeri	Kötü	AHS Altında	Lise Altı (Okuma-yazma bilmeyenler dahil)
						Kabul Edilebilir		Lise Altı			
						Kötü	AHS Üstünde	Lise Altı			

Tablo 1: Kapasite Belirleme Matrisi

⁴ Operational Guidance and Toolkit for Multipurpose Cash Grants, <http://www.cashlearning.org/downloads/mpg-toolkit-pdfs/mpg-part1.2.pdf>

Matristen de görüleceği üzere, yüksek, orta, potansiyel ve düşük kapasite olarak kişiler gruplandırılmıştır. Bu gruplandırmada kişilerin Türkçe yeterlilikleri, asgari harcama sepetini tek başına karşılama yetileri ve eğitim durumları dikkate alınmıştır.

İlgili grubun kapasitelerine göre analizlerinin yapılması için aşağıdaki kriterler göz önünde bulundurulmuş ve gruplandırma bu çerçevede yapılmıştır.

1- Türkçe dil seviyesi kabul edilebilir, tek başına asgari harcama sepetini karşılayabilir ve eğitim durumları en az lise mezunu olan kesim yüksek kapasite olarak kabul edilmiştir.

2-Türkçe dil seviyesi kabul edilebilir, eğitim durumları en az lise mezunu olan ancak tek başına asgari harcama sepetini karşılayamayan kesim orta kapasite olarak değerlendirilmiştir. Buradaki öngörü, kişinin çalışabilir yetkinliğe sahip olması fakat gerekli kazancı istenilen seviyede kazanamaması halidir.

3 -Potansiyel grubu belirleyen kapasite kriterleri şu şekildedir:

- Türkçe seviyesi düşük ancak en az lise mezunu,
- Türkçe seviyesi kabul edilebilir ancak lise altı seviyede eğitim gören,
- Türkçe seviyesi düşük, lise altı seviyede eğitim gören ancak tek başına asgari harcama sepetini karşılayabilen kişiler potansiyel kapasite sahibi olarak değerlendirilmiştir.

4-Düşük kapasite sahibi olan gruptaki kişiler Türkçe seviyesi düşük, okuma yazma bilmeyenler dahil lise altı eğitim seviyesinde olan kişiler ve asgari harcama sepetini tek başına karşılayamayanlar olarak belirlenmiştir.

3.4. Hedef Tahmin Çalışması

SUY Programının mevcut trendine dayanarak gelecekte ulaşılabilecek olan yararlanıcı sayısının tahmin edilmesi amacıyla projeksiyon çalışmaları düzenli olarak yapılmaktadır. Yararlanıcı projeksiyon çalışması Teknik Analiz çalışması için tek bir senaryo üzerinden hesaplanmıştır ve veri doğrulama sonrası ulaşılabilecek tahmin edilen uygun hane ve birey sayıları elde edilmiştir. Teknik Analiz çalışmasının sonucunda geçim kaynaklarına yönlendirilebilecek kesimin örneklem üzerinden belirlenip, tüm SUY klasörüne oransal olarak yansıtılarak bir sonuç elde edilmeye çalışılmıştır. Bu sebeple yüzdeler ve sayısal verilerde oranlamadan kaynaklı küçük çapta farklılıklar olabilir. Bu sonuç varsayımlar yaparak ve öngörü oluşturarak programın önümüzdeki süreçlerinde geçim kaynaklarına yönlendirilebilecek yaklaşık yararlanıcı sayısına ışık tutmaktadır. Analiz çalışmaları kapsamında geçim kaynaklarına yönlendirilebilecek ve yönlendirilemeyecek olan kişiler arasında bir karşılaştırma yapılmış ve SUY kapsamında mevcut uygulanan kriterlere ek olarak konulabilecek kriterler ile ayırımı daha net yapılabileceği öngörülmüştür.

Çalışmanın ilk bölümünde yer alan **kırılganlık analizine göre** kişilerin asgari harcama sepeti, gıda tüketim skoru, yüksek riskli baş etme stratejileri göz önünde bulundurulmuş, kırılganlıklarına göre SUY Programından yardım almaya devam etmesi muhtemel kesimin oransal sayıları tespit edilmiştir. Bu kesimle ilgili olarak Şubat 2019 dönemi SUY havuzu özelinde aşağıdaki değerler bulunmuştur:

Grup	Kişi Sayısı	Yüzde
En Kırılgan	35.551	2.3%
Kırılgan	1.132.979	73.3%
Az Kırılgan	377.144	24.4%

Toplam: 1.545.674 (Şubat 2019 toplam yararlanıcı sayısı)

Tablo 2: Kırılgan Kesimin Gruplandırılması

Sonuçlardan da görüleceği üzere faydalanıcıların büyük çoğunluğunun “kırılgan” grupta yer aldıkları gözlenmiştir. En kırılgan olan kesimle birlikte programdan yararlanmaya devam etmesi muhtemel kişi sayısı 1.168.530’dur.

Kişilerin programdan devam etmesine ilişkin düşüncenin temelinde hanede çalışma hayatına yönlendirilebilecek bireyin olmaması yatmaktadır. Yani hedefleme, geçim kaynaklarına yönlendirilemeyecek hanelerin belirlenmesi ile yapılmıştır. Demografik kriterleri bilinen SUY havuzundaki kişiler; yaş, engellilik ve hanelerinde çalışabilecek bireyin olup olmaması durumları ile birlikte değerlendirildiğinde %70 (1.085.4770) kişinin en muhtaç durumda oldukları görülmektedir. Bu durumda kırılma analizi sonucunda tespit edilen 1.168.530 kişi ile kırılma kriterlerine göre belirlenen 1.085.477 kişi karşılaştırıldığında, %93 oranında kapsama görülmektedir. Bu eşleştirme sadece kırılma kriterlerinin kırılma analizi ile örneklem üzerinden değerlendirilmesi ve kapsama yüzdesinin belirlenmesi için yapılmıştır.

Buna göre Şubat 2019 SUY Programı yararlanıcı sayısı olan toplam 1.545.674 kişiden kırılma kriterlerine ayrılan 1.085.477 kişinin programa devam etmesi öngörülmekte, geriye kalan 460.197 kişinin geçim kaynaklarına yönlendirilebileceği varsayılmaktadır.

Kapasite analizinin sonuçları sayısal olarak incelendiğinde aşağıdaki sonuçlara ulaşılmaktadır:

Grup	Kişi Sayısı	Yüzde
Yüksek Kapasite	5.477	%1.19
Orta Kapasite	13.940	%3.03
Potansiyel Kapasite	148.199	%32.2
Düşük Kapasite	292.581	%63.58

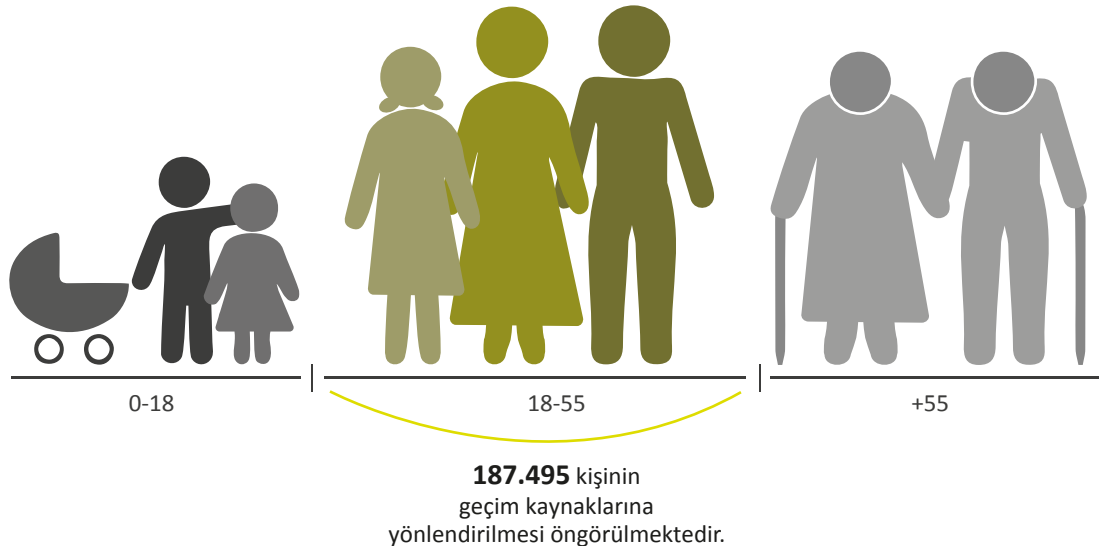
Toplam: 460.197

Tablo 3: Kapasite Gruplandırılması

3.5. Hedef Kitle

Geliştirilen senaryo ve modeller kapsamında 18-55 yaş arasında olan çalışabilecek kapasiteye sahip bireylerin, eğer hanelerin bakmakla yükümlü oldukları yaşlı, çocuk veya engelli birey yoksa her haneden bir yetişkin olmak kaydı ile geçim kaynaklarına yönlendirilmesi planlanmaktadır. Bu durumda mevcut hedefleme ve tahmin çalışmasına göre 460.197 kişilik toplam grubun içerisinde, yukarıdaki koşulları sağlayan 187.495 kişi geçim kaynaklarına yönlendirilebilecektir.

Geçim kaynaklarına yönlendirilecek kişinin yanı sıra, bu tanım içerisine giren diğer 18-55 yaş arası çalışabilecek kapasitedeki yetişkinlerin ise iş gücü piyasasına kendilerinin erişim sağlayacağı varsayılarak SUY Programı kapsamındaki yardımlarının kesilmesi planlanmaktadır. Yönlendirilecek bireyler için 18-55 yaş aralığının tespit edilmesinin nedeni, İŞ-KUR ulusal sisteminde 55 yaş üstü kişilerin herhangi bir işe veya eğitime yönlendirilmemesidir.



3.6. Öngörülen Geçiş Süreci Aşamaları

Sosyal yardım almakta olan SUY yararlanıcılarının yardıma olan bağımlılıklarının azaltılması ve geçim kaynakları olanaklarına yönlendirilmeleri amaçlanmıştır. Bu amaca bağlı olarak SUY Programı bünyesinde bir yönlendirme mekanizması kurulması hedeflenmektedir. Bu mekanizma aracılığıyla SUY yararlanıcılarından çalışabilir durumda olanlar mesleki eğitim ve dil eğitimi olanaklarına yönlendirileceklerdir.



SUY Programı bünyesinde yönlendirme mekanizması kurulmasının aşağıda yer alan hususlarda katkı sağlayacağı öngörülmektedir.

- Bireylerin sosyal yardıma olan bağımlılıklarının azaltılması
- Yerel ekonomiye katkının artırılması
- Çalışma kapasitesine sahip olan bireylerin iş piyasasına entegre edilmesi
- Çalışma kapasitesine sahip olmayan ancak çalışabilir durumda olan bireylere nitelik kazandırılması
- Bireylerin ülkelerine döndükleri zaman kuracakları hayata katkı sağlanması
- Ülke genelindeki mevcut geçim kaynakları eğitim olanakları kapasitesinin artırılması
- Yerel toplum ve yabancı nüfus arasında sosyal uyumun desteklenmesi
- Kurum / kuruluşlar arasındaki koordinasyonun güçlendirilmesi

Öngörülen model ve senaryoya göre; yüksek ve orta kapasite grubunda yer alan kişi belirlenecek süre zarfında mesleki eğitime yönlendirilir. Eğitimi tamamlanınca kişi belirli bir zaman daha iş arama süreci kapsamında yardımdan faydalanmaya devam eder. Tüm bu süreçlerden sonra sosyal içerme kapsamında geçim kaynaklarına yönlendirilen bireyin ve hanede çalışabilir durumda olan kişilerin sosyal uyum yardımı sonlandırılır. Hanenin geri kalan bireyleri SUY Programından faydalanmaya devam eder.

Potansiyel ve düşük kapasite sahibi grup ilk etapta (eğitim kapasitesine göre) temel ihtiyaç yardımı almaya devam eder. Daha sonra kişi belirli süre zarfında dil ve mesleki eğitime yönlendirilir. Eğitimi tamamlanınca belirlenecek iş bulma süreci kapsamında yardımdan faydalanmaya devam eder. Tüm bu süreçlerden sonra sosyal içerme kapsamında geçim kaynaklarına yönlendirilen bireyin ve hanede çalışabilir durumda olan kişilerin sosyal uyum yardımı sonlandırılır. Hanenin geri kalan bireyleri SUY Programından faydalanmaya devam eder.

4. SONUÇ VE ÖNERİLER

Teknik Analiz çalışması kapsamı ve içeriği bakımından SUY Programının yararlanıcı havuzunda bulunan kişilerin geçim kaynaklarına yönlendirilmesi amacıyla yapılmıştır. Yararlanıcıların gelecek dönemde nakdi yardımlara bağımlılığını azaltarak, kendi kendilerine yetebilecek ekonomik ve sosyal dirence sahip olmaları adına, iş ve eğitim imkânlarına erişimi konusunda çalışmalar yapılmaktadır. Bunun gibi çalışmaların katkısı ile kurgulanabilecek farklı proje ve programların uygulanması Kızılaykart platformunun esnek yapısı sayesinde eş zamanlı olarak mümkün olabilecektir. Yararlanıcı kesimin artan ihtiyaca ve değişen program yapılarına göre nasıl etkileneceğini araştırmak, araştırmayı kırılabilirlik ve kapasite analizi gibi çalışmalarla desteklemek ve araştırma sonuçlarının gelecek dönem için bir öngörü oluşturmasını sağlamak tüm bu çalışmaların arka planında yer alan en önemli amaç olmuştur.

Bu amaca yönelik yapılan çalışmada; analiz sonuçları ile önerilmekte olan model ve senaryoları doğrudan etkileyebilecek birçok risk faktörünün olabileceği kabul edilmektedir. Bu riskler program, operasyon, yönlendirme, geçim kaynakları olanakları gibi alanları kapsamaktadır.

Geçiş sürecinde oluşabilecek program temelli riskler daha çok yararlanıcı perspektifinden ele alınmaktadır. Geçim kaynaklarının kısıtlı veya olmadığı bazı şehirlerde yönlendirilecek olanakların bulunmaması (bazı şehirlerde eğitim ve iş olanaklarının diğer şehirlere göre kapasitenin altında olması) geçiş sürecini doğrudan etkileyebilecektir. Bunun yanı sıra, kişilerin taşınmak zorunda kalıp daha mağdur duruma düşme ihtimalleri, yükseköğretim programında kayıtlı öğrencilerin öğrenci belgesi ibraz etmemesi durumunda zorunlu olarak program dışı bırakılmaları, demografik hedeflemeye bağlı olarak kapasite önceliklendirmesinin yapılamaması bu alanda karşılaşılabilecek en muhtemel riskler olarak öngörülmektedir.

Hali hazırda Türkiye’de bulunan geçici ve uluslararası koruma kapsamındaki yararlanıcıların kapasitelerine ilişkin veriler kısıtlı olduğu için ve SUY Programından faydalanan kişilerin de sadece demografik bilgileri bulunduğundan dolayı kapasite analizinde kullanılan bileşenler örneklem üzerinden işletilmiştir.

Örneklemin temsil ediciliği yüksek olmakla birlikte, gerçek kişilerin kapasitelerine ilişkin kapsamlı çalışmaların da genişletilmesi önerilmektedir.

Yönlendirme süreçlerine ilişkin riskler ise daha çok sistemsel olarak geçiş sürecini etkileyebilecektir. Özellikle 7.4.2016 tarih ve 29677 sayılı Resmi Gazete’de yayınlanarak yürürlüğe giren Kişisel Verilerin Korunması Kanunu kapsamında kişisel verilerin paylaşılmasından kaynaklı olarak bireylerle iletişim kurma süreçlerinin tamamen Türk Kızılay tarafından yapılacak olması, kurulması düşünülen yönlendirme veri tabanının güvenliğinin sağlanması ve yönlendirilen bireylerin standartlaştırılmış teşvik ücretlerine tabi tutulmaması önemli riskler olarak listelenebilir. Hedef grubun yoğun olarak bulunduğu bölgelerde geçim kaynaklarına yönelik eğitim ve iş imkânlarının (özellikle Güneydoğu Anadolu Bölgesinde nüfusun daha yoğun yaşamasına bağlı olarak) diğer bölgelere göre yetersiz kalma ihtimali, hedef grubun daha seyrek bulunduğu şehirlerde ise geçim kaynaklarına yönelik projelerin kısıtlı olması dikkate değer diğer risklerdir.

Analiz ve değerlendirme çalışmalarında anlamlı sonuçlar veren değerler kullanılmış, bu sayede çeşitli çalışmalar bir araya getirilerek eklettik bir yaklaşım oluşturması hedeflenmiştir. Teknik Analiz çalışması programın gidişatına ve ihtiyaca yönelik analiz mekanizmalarının gelişimine bağlı olarak sürekli değişiklikler gösterebilmekte, buna bağlı olarak her defasında yeni varsayımlar ve verilerle sonuçların değişebileceği öngörülmektedir.

Başka bir deyişle çalışma, güncel verilerle belirli tarih aralıklarıyla yeniden yapıldığında, kullanılan yöntem ve mantıksal çerçeve aynı kalacak olsa dahi, analiz çalışmasının arka planında çok fazla değişken olabileceği için sonuçlar farklılık gösterebilecektir. Çalışma sonuçlarının değerlendirilmesinde bu durumun göz önünde bulundurulması son derece önemlidir.

KAYNAKÇA

1. International Federation of Red Cross and Red Crescent Societies, “What is Vulnerability?”, <https://www.ifrc.org/en/what-we-do/disaster-management/about-disasters/what-is-a-disaster/what-is-vulnerability/>
2. Ivančić, V. (2014) Improving the decision making process through the Pareto principle application, Economic Thought and Practice, No. 2, ISSN 1039-1330, str. 656-633
3. Operational Guidance and Toolkit for Multipurpose Cash Grants, <http://www.cashlearning.org/downloads/mpg-toolkit-pdfs/mpg-part1.2.pdf>



**TÜRK
KIZILAY**